

ประกาศกระทรวงเกษตรและสหกรณ์

เรื่อง กำหนดมาตรฐานสินค้าเกษตร : เห็ดหูหนูแห้ง
ตามพระราชบัญญัติมาตรฐานสินค้าเกษตร พ.ศ. ๒๕๕๑

ด้วยคณะกรรมการมาตรฐานสินค้าเกษตร เห็นสมควรกำหนดมาตรฐานสินค้าเกษตร เรื่อง เห็ดหูหนูแห้ง เป็นมาตรฐานทั่วไป ตามพระราชบัญญัติมาตรฐานสินค้าเกษตร พ.ศ. ๒๕๕๑ เพื่อส่งเสริมสินค้าเกษตรให้ได้คุณภาพ มาตรฐานและปลอดภัย

อาศัยอำนาจตามความในมาตรา ๕ มาตรา ๑๕ และมาตรา ๑๖ แห่งพระราชบัญญัติ มาตรฐานสินค้าเกษตร พ.ศ. ๒๕๕๑ รัฐมนตรีว่าการกระทรวงเกษตรและสหกรณ์จึงออกประกาศ เรื่อง กำหนดมาตรฐานสินค้าเกษตร : เห็ดหูหนูแห้ง มาตรฐานเลขที่ มกษ. 1511 - 2552 ไว้เป็น มาตรฐานทั่วไป ดังมีรายละเอียดแนบท้ายประกาศนี้

ประกาศ ณ วันที่ ๒๘ กันยายน พ.ศ. ๒๕๕๒

ธีระ วงศ์สมุทร

รัฐมนตรีว่าการกระทรวงเกษตรและสหกรณ์

มาตรฐานสินค้าเกษตร

เห็ดหูหนูแห้ง

1 ขอบข่าย

มาตรฐานสินค้าเกษตรนี้ ใช้กับ เห็ดหูหนูแห้ง (dried jelly mushroom หรือ dried black jelly fungus หรือ dried wood ear mushroom) ที่มาจากเห็ดหูหนูสด มีชื่อวิทยาศาสตร์ว่า *Auricularia* spp. อยู่ในวงศ์ Auriculariaceae ต้องเป็นพันธุ์ที่บริโภคได้ และนำไปคั้นรูปเพื่อปรุงเป็นอาหาร

2 นิยาม

ความหมายของคำที่ใช้ในมาตรฐานสินค้าเกษตรนี้ มีดังต่อไปนี้

2.1 เห็ดหูหนูแห้ง หมายถึง ผลิตภัณฑ์ที่ผลิตจากเห็ดหูหนูสดที่มีคุณภาพที่ดี ตัดแต่งให้มีรูปร่างตามต้องการ ผ่านกรรมวิธีทำแห้ง เพื่อให้ได้ผลิตภัณฑ์ที่มีลักษณะตามที่กำหนด บรรจุในภาชนะบรรจุที่ป้องกันการปนเปื้อน และความชื้น คั้นรูปได้เมื่อแช่น้ำ

2.2 วอเตอร์แอกติวิตี (water activity; a_w) หมายถึง ตัวเลขที่แสดงค่าน้ำอิสระที่มีผลต่อการเจริญเติบโตของจุลินทรีย์และการเปลี่ยนแปลงของอาหาร คำนวณจากอัตราส่วนของความดันไอของน้ำในอาหารต่อความดันไอน้ำบริสุทธิ์ ที่อุณหภูมิเดียวกัน

3 แบบ

เห็ดหูหนูแห้ง มี 5 แบบดังต่อไปนี้

3.1 แบบกลุ่มดอก หมายถึง เห็ดหูหนูแห้งที่ประกอบด้วยดอกเห็ดมากกว่า 1 ดอก

3.2 แบบดอกเดี่ยว หมายถึง เห็ดหูหนูแห้งที่เป็นดอกเดี่ยวและมีส่วนที่กว้างที่สุดไม่น้อยกว่า 2 cm (เซนติเมตร)

3.3 แบบเส้น หมายถึง เห็ดหูหนูแห้งที่เป็นเส้นยาว

3.4 แบบสี่เหลี่ยม หมายถึง เห็ดหูหนูแห้งที่เป็นสี่เหลี่ยมจัตุรัสโดยประมาณ

3.5 แบบอื่น หมายถึง เห็ดหูหนูแห้งที่มีแบบแตกต่างจากที่ระบุในข้อ 3.1 ถึงข้อ 3.4 อย่างชัดเจน โดยเป็นไปตามข้อกำหนดอื่นทั้งหมดของมาตรฐาน และระบุชื่อแบบไว้ในฉลาก

4 คุณภาพ

4.1 คุณภาพทั่วไป

4.1.1 มีลักษณะแห้ง สะอาด

4.1.2 มีสี กลิ่น และลักษณะเนื้อตรงตามลักษณะของผลิตภัณฑ์ และไม่มีกลิ่นอับ

4.1.3 เมื่อแช่น้ำ คั้นรูปได้ใกล้เคียงเห็ดหูหนูสด

4.1.4 มีวอเตอร์แอกติวิตีน้อยกว่า 0.6

4.2 ขอบบรรจุ

ขอบบรรจุของเห็ดหูหนูแห้งพบได้ไม่เกินเกณฑ์การยอมรับขอบบรรจุในตารางที่ 1

ตารางที่ 1 เกณฑ์การยอมรับขอบบรรจุของเห็ดหูหนูแห้ง

(ข้อ 4.2)

ขอบบรรจุ	เกณฑ์ที่ยอมรับได้	
	เห็ดหูหนูแห้งแบบกลุ่มดอก และแบบดอกเดี่ยว	เห็ดหูหนูแห้งแบบเส้น แบบสี่เหลี่ยม และแบบอื่น
สิ่งแปลกปลอม เช่น แมลง ชิ้นส่วนของแมลง ขนสัตว์ และเส้นผม	ไม่พบ	ไม่พบ
ชิ้นส่วนแตกหักของเห็ดหูหนูแห้ง จนไม่เป็นรูปทรงของเห็ด (เห็ดหูหนูแห้งที่มีส่วนที่กว้างที่สุด ระหว่าง 0.5 cm ถึง น้อยกว่า 2 cm)	ไม่เกินสัดส่วนโดยน้ำหนัก 1%	ไม่กำหนด
ชิ้นส่วนของเห็ดหูหนูแห้งปน (เห็ดหูหนูแห้งที่ผ่านตะแกรงที่มีช่องเปิดขนาด 0.5 cm ได้) และ เศษวัสดุที่ใช้ในการเพาะเห็ดหูหนู	ไม่เกินสัดส่วนโดยน้ำหนัก 1%	ไม่กำหนด

5 วัตถุเจือปนอาหาร

หากมีการใช้ ให้เป็นไปตามข้อกำหนดในกฎหมายที่เกี่ยวข้องและข้อกำหนดของมาตรฐานสินค้าเกษตร ที่เกี่ยวกับ วัตถุเจือปนอาหาร

6 สารปนเปื้อน

ให้เป็นไปตามข้อกำหนดในกฎหมายที่เกี่ยวข้องและข้อกำหนดของมาตรฐานสินค้าเกษตรที่เกี่ยวกับสารปนเปื้อน

7 สารพิษตกค้าง

ให้เป็นไปตามข้อกำหนดในกฎหมายที่เกี่ยวข้อง และข้อกำหนดใน มกษ. 9002 มาตรฐานสินค้าเกษตร เรื่อง สารพิษตกค้าง: ปริมาณสารพิษตกค้างสูงสุด และ มกษ. 9003 มาตรฐานสินค้าเกษตร เรื่อง สารพิษตกค้าง: ปริมาณสารพิษตกค้างสูงสุดที่ปนเปื้อนจากสาเหตุที่ไม่อาจหลีกเลี่ยงได้

8 สุขลักษณะ

8.1 การผลิตและการปฏิบัติต่อเห็ดหูหนูแห้ง ให้เป็นไปตาม มกษ. 9023 มาตรฐานสินค้าเกษตร เรื่อง หลักเกณฑ์การปฏิบัติ: หลักเกณฑ์ทั่วไปเกี่ยวกับสุขลักษณะอาหาร

8.2 เห็ดหูหนูแห้งต้องไม่มีจุลินทรีย์เกินเกณฑ์กำหนดในตารางที่ 2

ตารางที่ 2 เกณฑ์กำหนดจุลินทรีย์ในเห็ดหูหนูแห้ง

(ข้อ 8.2)

ชนิดจุลินทรีย์	n	c	m	M
รา	5	0	1×10^3 cfu/g	-
แซลโมเนลลา (<i>Salmonella</i> spp.)	5	0	ไม่พบใน 25 g	-
สตาฟีโลคอคคัส ออเรียส (<i>Staphylococcus aureus</i>)	5	2	1×10^2 cfu/g	1×10^3 cfu/g

หมายเหตุ

n หมายถึง จำนวนตัวอย่างที่นำมาตรวจสอบจากสินค้าแต่ละรุ่น (lot)

c หมายถึง จำนวนตัวอย่างสูงสุดที่ยอมให้พบจุลินทรีย์ในระดับสูงกว่าค่ากำหนด m

m หมายถึง จำนวนจุลินทรีย์ที่ยอมรับได้ในตัวอย่างที่ตรวจสอบ

M หมายถึง จำนวนจุลินทรีย์ที่พบในตัวอย่างที่ตรวจสอบและมีผลให้ไม่ยอมรับสินค้านั้นที่ตรวจสอบ

cfu/g หมายถึง colony forming unit per gram

กรณีที่ไม่ได้กำหนดค่า M ไว้ ให้ใช้ค่า m คู่กับค่า c เป็นเกณฑ์ตัดสิน

กรณีที่กำหนดค่า M ไว้ หากตรวจพบจุลินทรีย์ในตัวอย่างสูงกว่าค่า m จำนวนตัวอย่างที่ตรวจพบจุลินทรีย์เกินค่า m ต้องไม่เกินค่า c แต่ทั้งนี้ จำนวนจุลินทรีย์ที่พบต้องไม่เกินค่า M

กรณีผู้ประกอบการมีระบบการประกันคุณภาพในการผลิต (เช่น Good Manufacturing Practice; GMP / Hazard Analysis and Critical Control Point; HACCP) และประวัติการผลิตที่ดี อาจลดจำนวนครั้งในการชักตัวอย่าง เพื่อตรวจสอบข้อกำหนดเรื่องจุลินทรีย์

9 การบรรจุ

9.1 ความสม่ำเสมอ

เห็นุหนุแห่งที่บรรจุในแต่ละภาชนะบรรจุ ต้องมีความสม่ำเสมอทั้งในเรื่องคุณภาพ ขนาด และสี

9.2 ภาชนะบรรจุ

ภาชนะบรรจุต้องสะอาด ไม่มีสิ่งแปลกปลอม และไม่มีกลิ่นผิดปกติที่จะมีผลต่อคุณภาพของเห็นุหนุแห่ง มีคุณสมบัติทนทานต่อการขนส่ง ป้องกันการปนเปื้อนที่จะก่อให้เกิดอันตรายต่อผู้บริโภค และรักษาคุณภาพเห็นุหนุแห่งได้

10 ฉลาก

ให้แสดงฉลากตามข้อกำหนดของกฎหมายที่เกี่ยวข้อง และอย่างน้อยต้องมีข้อความระบุในเอกสารกำกับสินค้า หรือฉลาก หรือแสดงไว้ที่ภาชนะบรรจุก็ได้ โดยข้อความต้องอ่านได้ชัดเจน ไม่หลุดลอก ไม่เป็นเท็จ หรือหลอกลวง โดยมีรายละเอียด ดังต่อไปนี้

10.1 ภาชนะบรรจุที่จำหน่ายโดยตรงต่อผู้บริโภค ให้แสดงข้อความที่ภาชนะบรรจุ โดยมีรายละเอียดดังต่อไปนี้

10.1.1 ชื่อผลิตภัณฑ์ “เห็นุหนุแห่ง” รวมถึงระบุแบบของเห็นุหนุแห่งให้ชัดเจน

10.1.2 น้ำหนักสุทธิเป็นหน่วยในระบบเมตริก (metric system)

10.1.3 ให้ระบุชื่อประเภทของวัตถุเจือปนอาหาร (ถ้ามีการใช้) พร้อมด้วยชื่อเฉพาะหรือหมายเลขของวัตถุเจือปนอาหารตามข้อกำหนดของคณะกรรมการมาตรฐานอาหารระหว่างประเทศของโครงการมาตรฐานอาหาร เอฟเอโอ/ดับเบิลยูเอชโอ (Codex Alimentarius Commission, Joint FAO/WHO Food Standards Programme; Codex) ที่ระบุในเอกสาร CAC/GL 36-1989 Codex Alimentarius: Class Names and the International Numbering System for Food Additives

- 10.1.4 ชื่อและที่ตั้งของผู้ผลิต หรือผู้แบ่งบรรจุ สำหรับสินค้าที่ผลิตในประเทศ ชื่อและที่ตั้งของผู้นำเข้า สำหรับสินค้านำเข้า แล้วแต่กรณี
- 10.1.5 ประเทศผู้ผลิต
- 10.1.6 รุ่นของผลิตภัณฑ์ โดยอาจระบุเป็นรหัสได้
- 10.1.7 วัน เดือน ปี ที่ผลิต หรือ วัน เดือน ปี ที่หมดอายุ หรือที่ควรบริโภคก่อน
- 10.1.8 คำแนะนำในการใช้หรือเก็บรักษา
- 10.1.9 กรณีที่ผลิตเพื่อจำหน่ายในประเทศ ต้องใช้ข้อความเป็นภาษาไทย และกรณีที่ผลิตเพื่อการส่งออก ให้แสดงข้อความเป็นภาษาต่างประเทศได้
- 10.2 ภาชนะบรรจุที่ไม่ได้จำหน่ายโดยตรงต่อผู้บริโภค ให้แสดงข้อความที่เอกสารกำกับสินค้า หรือ ฉลาก หรือแสดงไว้ที่ภาชนะบรรจุ โดยมีรายละเอียดดังต่อไปนี้
- 10.2.1 ชื่อผลิตภัณฑ์ “เห็ดหูหนูแห้ง” รวมถึงระบุแบบของเห็ดหูหนูแห้งให้ชัดเจน
- 10.2.2 น้ำหนักสุทธิเป็นหน่วยในระบบเมตริก
- 10.2.3 ให้ระบุชื่อประเภทของวัตถุเจือปนอาหาร (ถ้ามีการใช้) พร้อมด้วยชื่อเฉพาะหรือหมายเลขของ วัตถุเจือปนอาหารตามข้อกำหนดของคณะกรรมการมาตรฐานอาหารระหว่างประเทศของโครงการ มาตรฐานอาหาร เอฟเอโอ/ดับเบิลยูเอชโอ ที่ระบุในเอกสาร CAC/GL 36-1989 Codex Alimentarius: Class Names and the International Numbering System for Food Additives
- 10.2.4 ชื่อและที่ตั้งของผู้ผลิต หรือผู้แบ่งบรรจุ สำหรับสินค้าที่ผลิตในประเทศ ชื่อและที่ตั้งของผู้นำเข้า สำหรับสินค้านำเข้า แล้วแต่กรณี
- 10.2.5 ประเทศผู้ผลิต
- 10.2.6 รุ่นของผลิตภัณฑ์ โดยอาจระบุเป็นรหัสได้
- 10.2.7 วัน เดือน ปี ที่ผลิต หรือ วัน เดือน ปี ที่หมดอายุ หรือที่ควรบริโภคก่อน
- 10.2.8 คำแนะนำในการใช้หรือเก็บรักษา
- 10.2.9 กรณีที่ผลิตเพื่อจำหน่ายในประเทศ ต้องใช้ข้อความเป็นภาษาไทย และกรณีที่ผลิตเพื่อการส่งออก ให้แสดงข้อความเป็นภาษาต่างประเทศได้

11 เครื่องหมายการตรวจสอบทางราชการ หรือเครื่องหมายรับรอง

ให้เป็นไปตามหลักเกณฑ์และเงื่อนไขที่คณะกรรมการมาตรฐานสินค้าเกษตรกำหนด หรือให้เป็นไปตามหลักเกณฑ์และเงื่อนไขของหน่วยตรวจ หรือหน่วยรับรอง

12 วิธีวิเคราะห์และชักตัวอย่าง

12.1 วิธีวิเคราะห์

ให้ใช้วิธีที่กำหนดในตารางที่ 3 (โดยให้อ้างอิงเอกสารฉบับล่าสุด) ดังนี้

ตารางที่ 3 วิธีวิเคราะห์และทดสอบเห็ดหูหนูแห้ง

(ข้อ 12.1)

ข้อกำหนด	วิธีวิเคราะห์	หลักการ
1. คุณภาพทั่วไป (ข้อ 4.1.1 และข้อ 4.1.2)	ตรวจพินิจ	-
2. การคืนรูป (ข้อ 4.1.3)	นำเห็ดหูหนูแห้งมาแช่ในน้ำที่อุณหภูมิห้องตามระยะเวลาที่ระบุไว้ที่ฉลาก ตรวจสอบลักษณะเห็ดหูหนูแห้งที่คืนรูปแล้วเปรียบเทียบกับเห็ดหูหนูสด	-
3. วอเตอร์แอกติวิตี (ข้อ 4.1.4)	ใช้เครื่องวัดวอเตอร์แอกติวิตี	-
4. สิ่งแปลกปลอม (ข้อ 4.2)	ตรวจพินิจ	-
5. ชิ้นส่วนแตกหักของเห็ดหูหนูแห้งจนไม่เป็นรูปทรงของเห็ด (ข้อ 4.2)	ตรวจพินิจ คัดแยกชิ้นส่วนแตกหักของเห็ดหูหนูแห้งจนไม่เป็นรูปทรงของเห็ดชั่งน้ำหนัก คิดเป็นสัดส่วนโดยน้ำหนัก	Gravimetry
6. ชิ้นส่วนของเห็ดหูหนูแห้งป่น และเศษวัสดุที่ใช้ในการเพาะเห็ดหูหนู (ข้อ 4.2)	ร่อนผ่านตะแกรงที่มีช่องเปิดขนาด 0.5 cm ชั่งน้ำหนักเศษที่ผ่านรูตะแกรง คิดเป็นสัดส่วนโดยน้ำหนัก	Gravimetry
7. รา (ข้อ 8.2)	BAM (Bacteriological Analytical Manual) Chapter 18 หรือใช้วิธีที่มีความถูกต้องเทียบเท่า (equivalent method)	Enumeration Method

ข้อกำหนด	วิธีวิเคราะห์	หลักการ
8. แคลโมเนลลา (ข้อ 8.2)	BAM Chapter 5 หรือใช้วิธีที่มีความถูกต้องเทียบเท่า	Detection Method
9. สตาฟีโลคอคคัส ออเรียส (ข้อ 8.2)	BAM Chapter 12 หรือใช้วิธีที่มีความถูกต้องเทียบเท่า	Enumeration Method
10. น้ำหนักสุทธิ (ข้อ 10.1.2 และ ข้อ 10.2.2)	ชั่งน้ำหนัก	Gravimetry

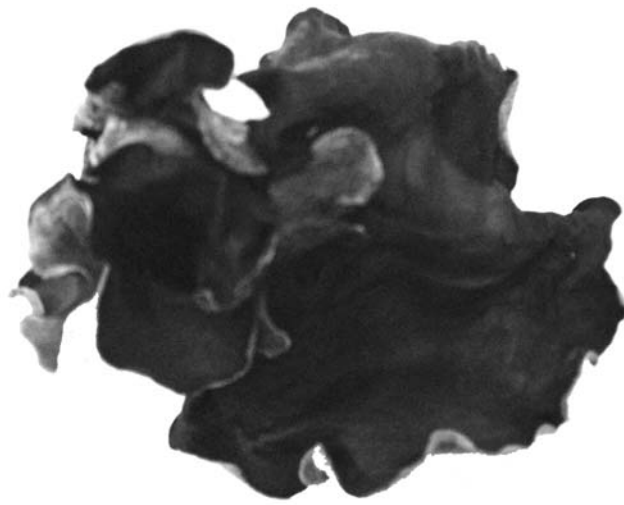
12.2 วิธีชักตัวอย่าง

ให้เป็นไปตามภาคผนวก ข

ภาคผนวก ก

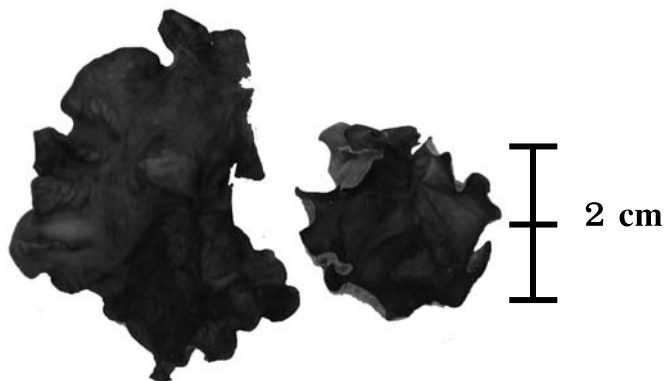
ภาพแสดงเห็ดหูหนูแห้ง

(ข้อ 3)



ภาพที่ ก.1

เห็ดหูหนูแห้งแบบกลุ่มดอก



ภาพที่ ก.2

เห็ดหูหนูแห้งแบบดอกเดี่ยว

ภาคผนวก ข

วิธีชักตัวอย่าง

(ข้อ 12.2)

ข.1 นิยาม

ความหมายของคำที่ใช้มีดังต่อไปนี้

ข.1.1 รุ่น (lot) ในที่นี้ หมายถึง สินค้าที่มาจากแหล่งผลิตเดียวกัน ผลิตโดยกรรมวิธีเดียวกัน บรรจุในภาชนะบรรจุชนิดเดียวกัน เพื่อให้ได้สินค้าที่มีคุณภาพและคุณลักษณะสม่ำเสมอ

ข.1.2 วิธีการชักตัวอย่าง (sampling procedure) หมายถึง การกำหนดวิธีการเก็บและจำนวนหน่วยตัวอย่างจากรุ่นสินค้าเพื่อตรวจสอบให้ได้ข้อมูลที่นำมาใช้ตัดสินใจยอมรับรุ่นสินค้า แบ่งเป็น 2 ระดับ คือ

(1) วิธีการชักตัวอย่างขั้นต้น หมายถึง การเก็บตัวอย่างจากรุ่นสินค้าโดยตรงเพื่อเป็นตัวแทนที่ดีของรุ่นสินค้าในปริมาณที่เพียงพอต่อการวิเคราะห์และตัดสินใจยอมรับรุ่นสินค้า

(2) วิธีการชักตัวอย่างขั้นที่สอง หมายถึง การรวมตัวอย่างขั้นต้นให้เป็นเนื้อเดียวกันและลดจำนวนตัวอย่างลงในปริมาณที่เหมาะสม เพื่อการตรวจวิเคราะห์และตัดสินใจยอมรับรุ่นสินค้า

ข.2 การชักตัวอย่างขั้นต้น

ข.2.1 ให้ชักตัวอย่างเห็ดหูหนูแห้งรุ่นเดียวกันตามขนาดรุ่นที่กำหนดในตารางที่ ข.1 หรือตารางที่ ข.2 จะได้ตัวอย่างขั้นต้น นำไปตรวจสอบภาชนะบรรจุ เครื่องหมายและฉลาก และน้ำหนักสุทธิ

ข.2.2 หากผลการตรวจสอบของตัวอย่างเป็นไปตามข้อ 9 และ ข้อ 10 จึงจะถือว่าเห็ดหูหนูแห้งรุ่นนั้นเป็นไปตามเกณฑ์ที่กำหนด

ตารางที่ ข.1 การชักตัวอย่างขั้นต้น สำหรับเห็ดหูหนูแห้งขนาดภาชนะบรรจุ 10 kg (กิโลกรัม) ขึ้นไป

(ข้อ ข.2.1)

ขนาดรุ่น (จำนวนหน่วยภาชนะบรรจุ)	ขนาดตัวอย่างขั้นต้น (จำนวนหน่วยภาชนะบรรจุ)
ไม่เกิน 100	8
ตั้งแต่ 101 ถึง 500	13
ตั้งแต่ 501 ถึง 2,500	18
มากกว่า 2,500	อย่างน้อย 23

ตารางที่ ข.2 การชักตัวอย่างขั้นต้น สำหรับเห็ดหูหนูแห้งขนาดภาชนะบรรจุไม่เกิน 10 kg

(ข้อ ข.2.1)

ขนาดรุ่น (จำนวนหน่วยภาชนะบรรจุ)	ขนาดตัวอย่างขั้นต้น (จำนวนหน่วยภาชนะบรรจุ)
ไม่เกิน 500	13
ตั้งแต่ 501 ถึง 3,200	18
ตั้งแต่ 3,201 ถึง 35,000	23
มากกว่า 35,000	อย่างน้อย 30

ข.3 การชักตัวอย่างขั้นที่สอง

ชักตัวอย่างเพื่อส่งหน่วยปฏิบัติการตรวจวิเคราะห์คุณภาพด้านต่างๆ จากตัวอย่างขั้นต้น (ข้อ ข.2.1) โดยให้ชักตัวอย่างเพื่อวิเคราะห์จุลินทรีย์ก่อน สำหรับการวิเคราะห์วัตถุเจือปนอาหาร โลหะหนัก และสารพิษตกค้าง ให้เป็นไปตามแผนการชักตัวอย่างของข้อกำหนดในกฎหมายและข้อกำหนดของมาตรฐานสินค้าเกษตรที่เกี่ยวข้อง ดังนี้

ข.3.1 ให้นำตัวอย่างขั้นต้นข้อ ข.2.1 มารวมกัน จากนั้นสุ่มชักตัวอย่างแบบกระจาย เพื่อวิเคราะห์คุณภาพ ดังนี้

ข.3.1.1 จุลินทรีย์ (ข้อ 8.2)

ข.3.1.1.1 ให้ชักตัวอย่างเห็ดหูหนูแห้งจากตัวอย่างข้อ ข.3.1 จำนวน 5 หน่วยภาชนะบรรจุ โดยตัวอย่างมีน้ำหนักไม่น้อยกว่า 300 g (กรัม) ต่อภาชนะบรรจุ ตรวจวิเคราะห์คุณภาพทางจุลินทรีย์

ข.3.1.1.2 หากผลวิเคราะห์ของตัวอย่างเป็นไปตามข้อ 8.2 จึงจะถือว่าเห็ดหูหนูแห้งรุ่นนั้นเป็นไปตามเกณฑ์ที่กำหนด

ข.3.1.2 คุณภาพทั่วไป (ข้อ 4.1.1 ถึงข้อ 4.1.3) และข้อบกพร่อง (ข้อ 4.2)

ข.3.1.2.1 ให้ชักตัวอย่างเห็ดหูหนูแห้งจากตัวอย่างข้อ ข.3.1 จนได้น้ำหนัก 300 g บรรจุในภาชนะปิดสนิท ตรวจสอบคุณภาพทั่วไปและข้อบกพร่องของเห็ดหูหนูแห้ง

ข.3.1.2.2 หากผลการตรวจสอบของตัวอย่างเป็นไปตามข้อ 4.1.1, ข้อ 4.1.2, ข้อ 4.1.3 และข้อ 4.2 จึงจะถือว่าเห็ดหูหนูแห้งรุ่นนั้นเป็นไปตามเกณฑ์ที่กำหนด

ข.3.1.3 วอเตอร์แอกติวิตี (ข้อ 4.1.4)

ข.3.1.3.1 ให้ชักตัวอย่างเห็ดหูหนูแห้งจากตัวอย่างข้อ ข.3.1 จนได้น้ำหนัก 500 g บรรจุในภาชนะปิดสนิท ตรวจวิเคราะห์วอเตอร์แอกติวิตี

ข.3.1.3.2 หากผลการวิเคราะห์ของตัวอย่างเป็นไปตามข้อ 4.1.4 จึงจะถือว่าเห็ดหูหนูแห้งรุ่นนั้นเป็นไปตามเกณฑ์ที่กำหนด

ภาคผนวก ค

หน่วย

หน่วยและสัญลักษณ์ที่ใช้ในมาตรฐานนี้ และหน่วยที่ SI (International System of Units หรือ *Le Système International d' Unités*) ยอมรับให้ใช้ได้ มีดังนี้

รายการ	ชื่อหน่วย	สัญลักษณ์หน่วย
มวล	กรัม (gram)	g
	กิโลกรัม (kilogram)	kg
ความยาว	เซนติเมตร (centimeter)	cm